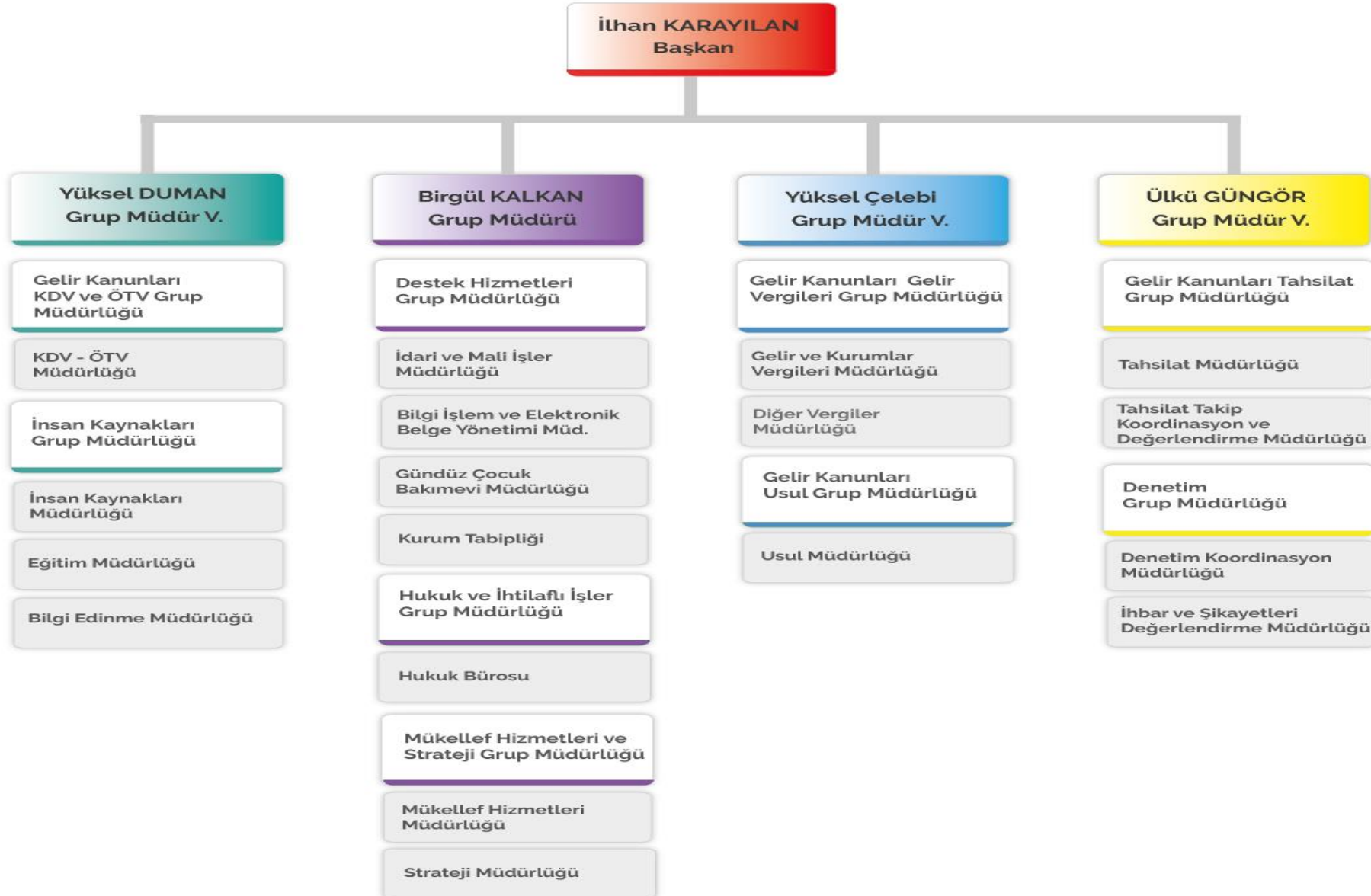




Yeminli Mali Müşavirler Tarafından Düzenlenen KDV İade Raporları ve Uygulamada Yaşanan Sorunlar

(01.11.2019)



Ankara Vergi Dairesi Başkanlığı Çalışan Sayısı	3.785
--	-------

2018 Yılında Yapılan Onarımlar

OSTİM VERGİ DAİRESİ



ESKİ

YENİ

2018 Yılında Yapılan Onarımlar

BAŞKENT VERGİ DAİRESİ



ESKİ

YENİ

2018 Yılında Yapılan Onarımlar

**CUMHURİYET VERGİ DAİRESİ
YEMEKHANESİ**



**ÇANKAYA VERGİ DAİRESİ
YANGIN MERDİVENİ**



ESKİ

YENİ

2018 Yılında Yapılan Onarımlar

ULUS-KIZILBEY-Y.BEYAZIT VERGİ DAİRESİ



DIŞKAPI VERGİ DAİRESİ



ESKİ

YENİ

2019 yılı toplam mükellef sayısı **2.043.441**'dir.



	Tahakkuk Tutarı	Tahsilat Tutarı	Ths/Thk Oranı (%)
2017	62.744.216.020	60.041.142.128	96
2018	81.258.499.902	72.623.470.318	89

Ankara Geneli Mükellef Sayıları

Kurumlar Vergisi	90.857
Gelir Vergisi	391.386
Yıllık Gelir Vergisi	137.572
GMSİ	227.711
Basit Usul	23.766
Diğer	2.350
Motorlu Taşıtlar Vergisi	1.561.198
Toplam	2.043.441

KDV İadelerinde Temel Yaklaşım

- *İadelerin doğruluğu esastır.*
- *Doğru bir talep için mükellef beklemeyecek.*
- *Haksız talepleri önleyici gerekli kontroller yapılacaktır.*

ANKARA İHTİSAS
VERGİ DAİRESİ



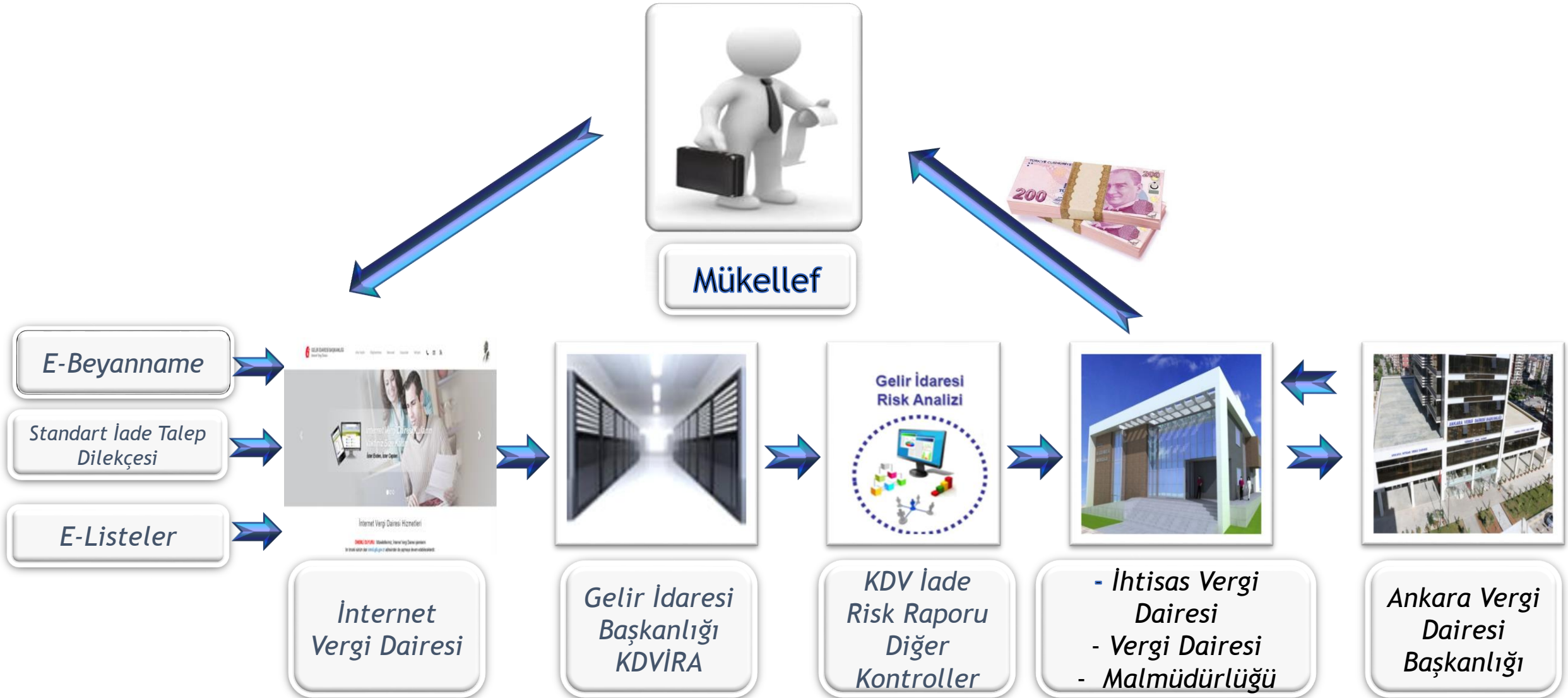
ANADOLU İHTİSAS
VERGİ DAİRESİ



İhtisas Vergi Dairesi Müdürlüğü;

- Katma değer vergisi iadelerinin etkinleştirilmesi ve hızlandırılması, iade süreçlerinin standartlaştırılması, kayıt dışı mükellef sayısının azaltılması, mükelleflerin gönüllü uyum düzeyinin arttırılması amacıyla, Gelir İdaresi Başkanlığının 19.04.2016 tarihli Onayı ile İhtisas Vergi Daireleri kurulmuş olup, 01.07.2016 tarihi itibariyle faaliyete geçmiştir.
- Ankara İhtisas Vergi Dairesi;
 - 1 Müdür,
 - 4 Müdür Yardımcısı,
 - 12 Şef,
 - 77 Gelir Uzman ve Yardımcısı olmak üzere toplam 94 fiilen çalışanı ile hizmet vermektedir.
 - Kuruluşunda 699 adet mükellefin iş ve işlemlerini yerine getirirken bugün itibariyle bu sayı 1.554'e ulaşmıştır.
- Anadolu İhtisas Vergi Dairesi;
 - 1 Müdür,
 - 5 Müdür Yardımcısı,
 - 13 Şef,
 - 75 Gelir Uzman ve Yardımcısı olmak üzere toplam 94 fiilen çalışanı ile hizmet vermektedir.
 - Kuruluşunda 752 adet mükellefin iş ve işlemlerini yerine getirirken bugün itibariyle bu sayı 1.358'e ulaşmıştır.

KDV İadelerinde Süreç



İhtisas Vergi Dairelerinin Kuruluş Amacı

- KDV iade işlemlerinde uygulamaya yönelik uzmanlaşma sağlamak,
- KDVİRA, e-VDO sistemlerindeki verilerin etkin kullanım kapasitesini artırmak,
- İade süreçlerinde iyileştirme amaçlı analizler yapmak,
- İade taleplerinin doğruluğunu ve gerçekliğini tespit ederek iade sürecini hızlı bir şekilde sonuçlandırmak,
- Haksız ve yersiz iade taleplerini önlemek,
- Üretim, ihracat, sanayi ve stratejik yatırımlar gibi katma değeri yüksek sektörlerde iade sürecini hızlandırmak,

İhtisas Vergi Dairelerine Mükellef Nakil Limitleri (2019)

- Tek dönemde iade talebi 150.000 ₺ ve üzeri olan ile
- Takvim yılı içinde iade talebi toplamı 150.000 ₺'yi ve son iade talebi 30.000 ₺'yi aşan

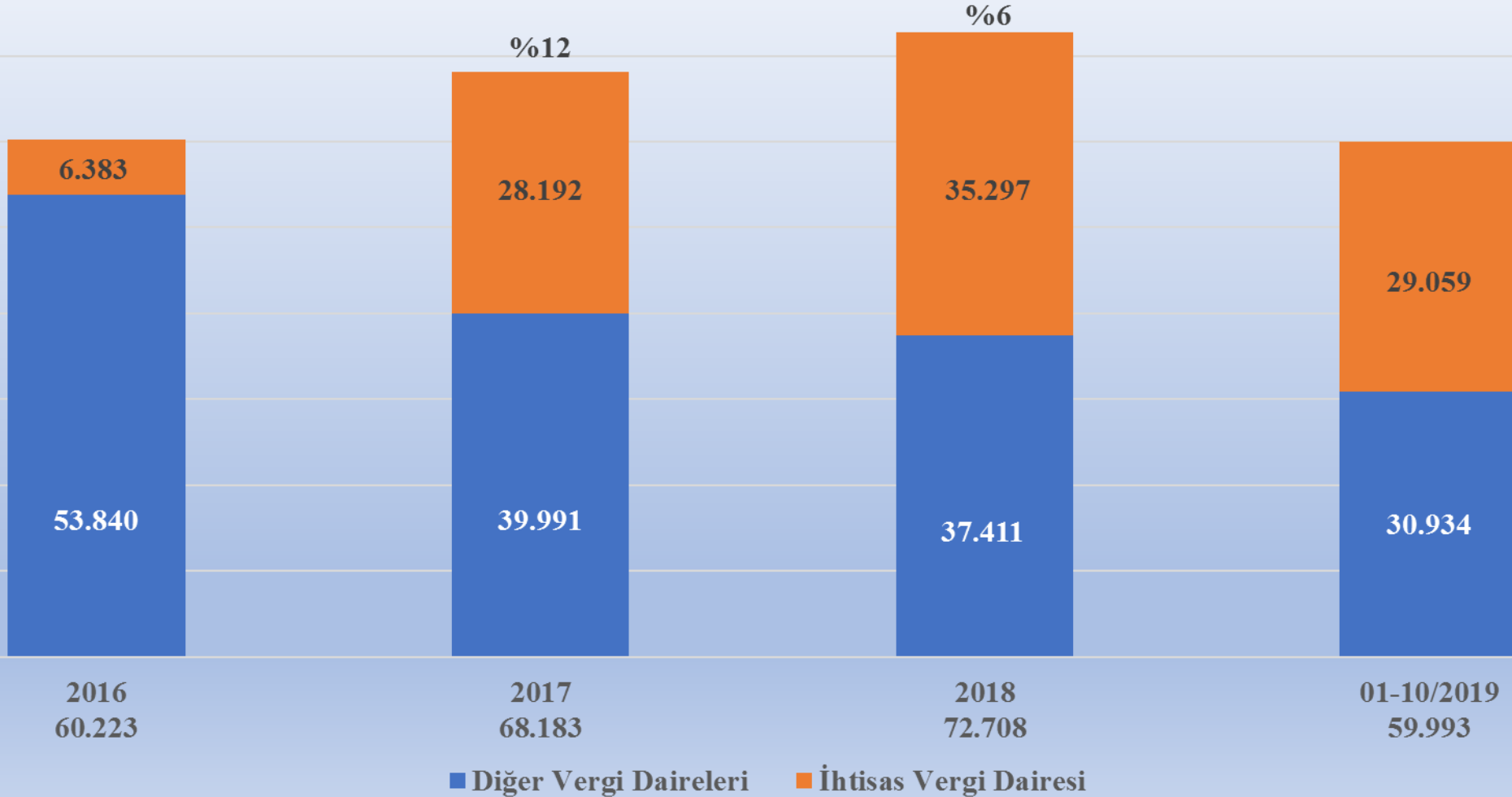
KDV iade talepleri ihtisas vergi dairelerince gerçekleştirilmektedir.

2019 Yılı için KDV İade Taleplerinin Onay Limitleri

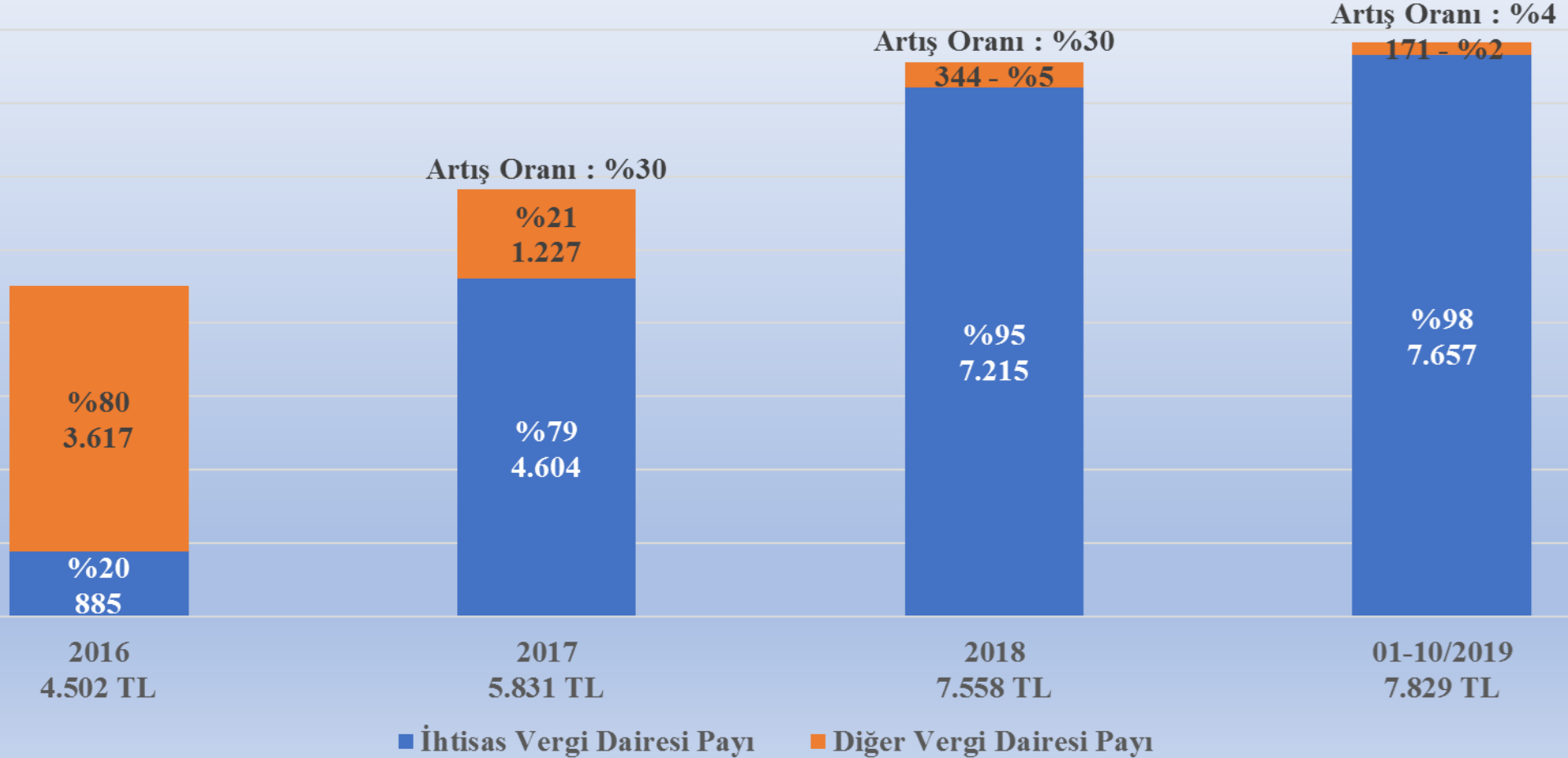
- İhtisas Vergi Daireleri için 300.000 ₺ ve üzeri
- Diğer Daireler için 150.000 ₺ ve üzeri

KDV iade talepleri Başkanlık onayından sonra ilgili vergi dairelerince gerçekleştirilmektedir.

Yıllar İtibariyle KDV İade Talep Sayıları ve Artış Oranları



Yıllar İtibariyle Onaylanan KDV İade Tutarlarının Gerçekleşme ve Artış Oranları (Milyon TL)



Vergi Daireleri Onaylanan KDV İade Talep Tutarları (2019/01-10 Ayları) (Milyon TL)

Vergi Dairesi	Toplam Talep Tutarı	Toplam İade Tutarı
Anadolu İhtisas	2.602	2.550
Ankara İhtisas	5.319	5.106
İhtisas VD Toplamı	7.921	7.657
Diğer Vergi Daireleri Toplamı	186	171
Genel Toplam	8.107	7.828

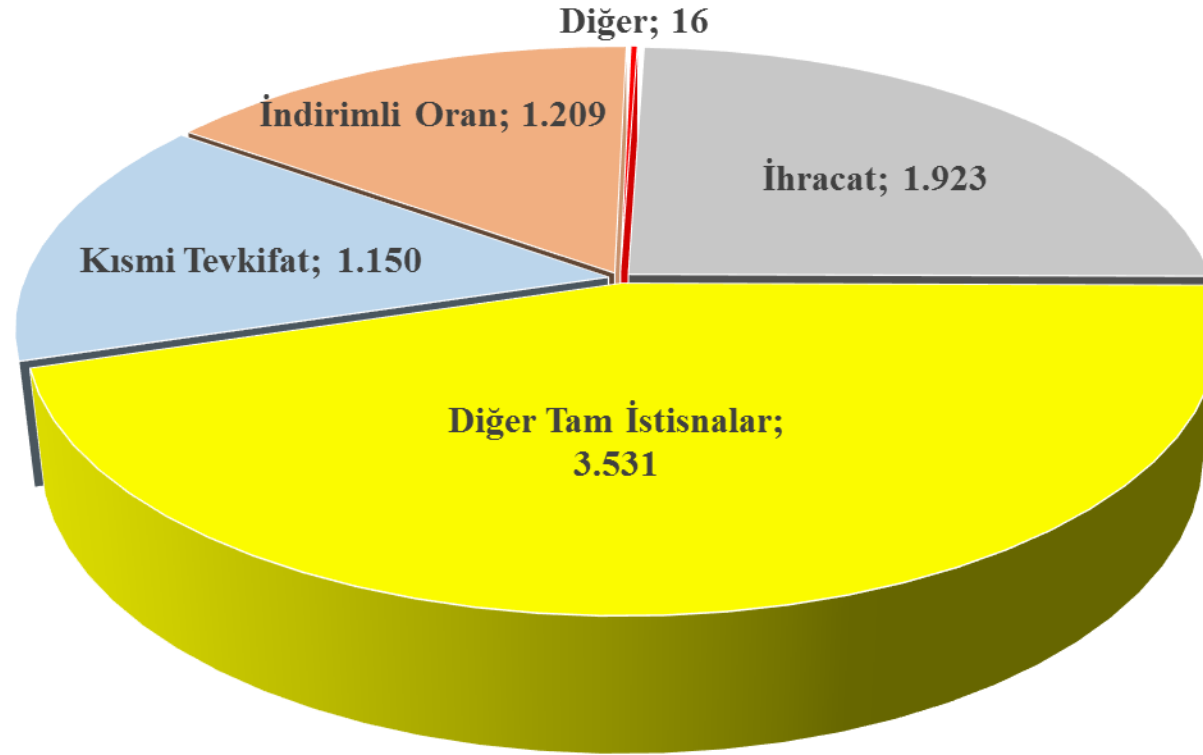
2019 Yılı KDV İade Gerçekleşme Oranı

Anadolu İhtisas VD % 98

Ankara İhtisas VD % 96

Diğer Daireler % 92

2019 Yılı Onaylanan KDV İade Tutarları (Dilekçe Türü İtibariyle) (Milyon TL)

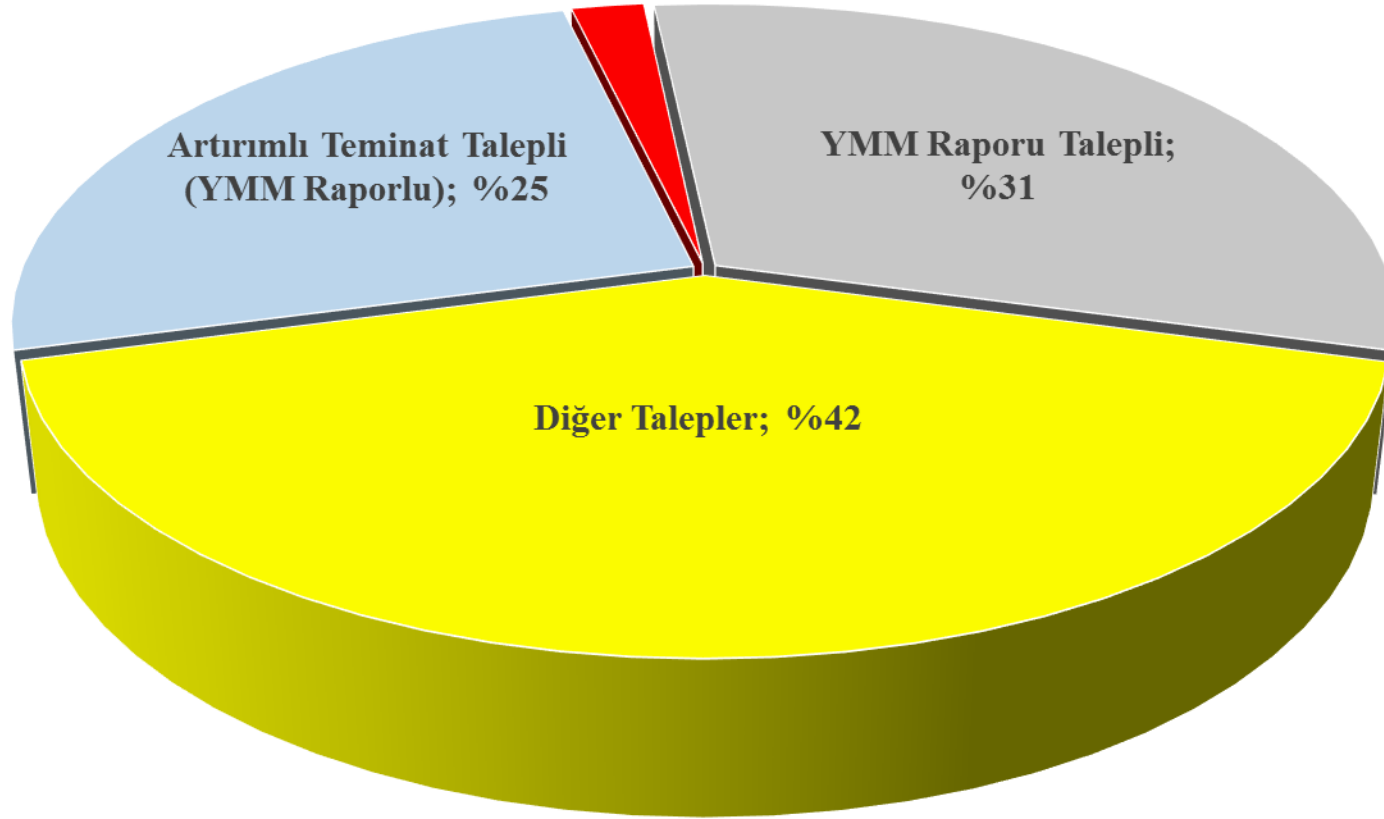


■ 2A ■ 2B ■ 2C ■ 2D ■ Diğer

İstatistikî Veriler

2019 Yılında Onaylanan KDV İade Tutar Payı (Talep Türü İtibariyle)

Vergi İnceleme Raporu Talepli; %2



YMM Raporu Toplam Payı : %56

KDV İade Taleplerinde Karşılaşılan Sorunlar - İndirimli Oran

- İndirimli orana tabi olarak teslim edilen ürünlerin aynı zamanda tevkifata da tabi olması halinde hesaplama tablosuna **tevkif edilmeden önceki KDV** tutarının getirilmemesi,
 - *Katma Değer Vergisi Genel Uygulama Tebliği III/B-3.4.1 Bölümünde açıklama yapılmıştır.*
- İndirimli orana tabi iade taleplerinde genel gider ve ATİK'lerden yüklenilen KDV'ye pay verilirken ilgili aydaki teslim bedelinin **%18'inin aşılması**,
 - *Katma Değer Vergisi Genel Uygulama Tebliği III/B-3.1.3 Bölümünde açıklama yapılmıştır.*
- İndirimli oran iade taleplerinde **maliyet hesaplamalarının** raporda belirtilmemesi ve **satıştan iadelerin** tenzil edildiğinin yada KDV yükleniminin olmadığı açık ve net ortaya konulmaması,
 - *Katma Değer Vergisi Genel Uygulama Tebliği III/B-3.4.5 Bölümünde açıklama yapılmıştır.*
- İndirimli orana tabi iade taleplerinde **yıllık ve aylık iade kodlarının** hatalı yazılması,
 - *Katma Değer Vergisi Genel Uygulama Tebliği III/B-3.5.1 ve 3.5.2 Bölümlerinde açıklama yapılmıştır.*
- Konut teslimine ilişkin indirimli orana tabi iade taleplerinde konutların yapımı için **zorunlu olmayan** giderlerin yüklenime getirilmesi,
 - *Katma Değer Vergisi Genel Uygulama Tebliği III/B-3.1.3.1 Bölümünde açıklama yapılmıştır.*
- İndirimli orana tabi iade taleplerinde **tek rapor ile** aylık ve yıllık iadenin talep edilmesi,
 - *Dönemsellik İlkesi Gereği*

- Tevkifat iadelerinde sadece belirlenmiş alıcılarca tevkifat yapılma zorunluluğu getirilen işlerde **alıcının belirlenmiş alıcı** olup olmadığının kontrol edilmemesi,
 - Katma Değer Vergisi Genel Uygulama Tebliği I-C/1.3.1 Bölümünde açıklama yapılmıştır.
- Hakedişli işlerde iade talebinin **vergiyi doğuran olayın gerçekleştiği dönemi** kapsayacak şekilde talep edilmemesi,

Örnek:

Hakediş Onay Tarihi : 30.08.2019

Faturanın Düzenlenme Tarihi : 03.09.2019

Faturanın düzenlenme tarihi Eylül ayı olmasına rağmen **vergiyi doğuran olay** Ağustos ayında gerçekleştiğinden beyan dönemi ve iade talep dönemi Ağustos ayı olacaktır.

- Katma Değer Vergisi Genel Uygulama Tebliği I-C/1.3.1 Bölümünde açıklama yapılmıştır.

- **DİİB kullanımı var ise hem ihraç kayıtlı hem de ihracat tesliminde kullanılan **DİİB’li hammadde miktar ve tutarlarının** hesaplanmaması,**
 - Katma Değer Vergisi Genel Uygulama Tebliği IV-A-1.5 Bölümünde açıklama yapılmıştır.
- **İhraç kayıtlı iade taleplerinde GÇB’de **imalatçının isminin yer almaması** halinde malın ihraç edildiğine dair ihracatçı firmadan alınan **onaylı** yazının ibraz edilmemesi,**
 - Katma Değer Vergisi Genel Uygulama Tebliği II-A-8.13 Bölümünde açıklama yapılmıştır.

- İlgili dönemde nakit ve mahsup talebinin olması durumunda sadece nakden iade tutarının değil **iadenin tamamının** tasdik edilmemesi,
- Farklı takvim yıllarına ilişkin iadelerin **tek bir rapor** ile talep edilmesi,
- Tam Tasdik Sözleşmesi olmadığı halde **tam tasdik sınırı üstündeki** iadelerin talep edilmesi,
 - 20 Seri No'lu SM, SMM ve YMM Kanunu Genel Tebliği A-1 Bölümü güncel rakam 695.000 TL İndirimli Orana Tabi İşlemlere İlişkin İade taleplerinde 1.390.000 TL

- Karşıt inceleme tutanaklarında E-Defter Berat **süresinin dolmadığının** belirtilmemesi,
 - 45 Seri No'lu SM, SMM ve YMM Kanunu Genel Tebliği Madde 3'de açıklama yapılmıştır.
- İhracat kapsamındaki KDV iadelerinde imalatçı olmayan ihracatçılarda karşıt incelemenin, ihraç edilen malın imalatçısının **bir alt kademesine** kadar yapılmaması,
 - 27 Seri No'lu SM, SMM ve YMM Kanunu Genel Tebliği II/2 bölümünde açıklama yapılmıştır.
- İndirilecek KDV'nin **%80**'ine karşıt inceleme yapılmaması ile yüklenilen KDV tutarının veya iade tutarının **önceki dönemlerden kaynaklı olması** halinde bu alışlara karşıt inceleme yapılmaması,
 - 27 Seri No'lu SM, SMM ve YMM Kanunu Genel Tebliği II/1 bölümünde açıklama yapılmıştır.
- En yüksek alışlara isabet eden **ilk 10** karşıt inceleme tutanağının raporlara eklenmemesi,
 - 20 Seri No'lu SM, SMM ve YMM Kanunu Genel Tebliği A-5 bölümünde açıklama yapılmıştır.

- İade konusu işlemlere ilişkin olarak üretimin analitik inceleme yapılarak **maliyet hesaplarının** yapılmaması,
 - 45 Seri No'lu SM, SMM ve YMM Kanunu Genel Tebliği D Bölümünde açıklama yapılmıştır.
- **Fire oranlarının** doğruluğunun tevsik edilerek gerekli izahlara yer verilmemesi,
- İadeye esas liste ve belgelerin giriş ve ibrazlarının **tam ve eksiksiz** olarak yapılmadan iadenin talep edilmesi,
 - Katma Değer Vergisi Genel Uygulama Tebliği IV-A/2.1.2 Bölümünde açıklama yapılmıştır. (Eksik belgelerin 30 gün içinde tamamlanması)
- Eksiklik yazılarına verilen cevaplarda, **ek belgelerin** onaylanmaması,
- Projeli işlere ilişkin iade taleplerinde satış faturalarının **sisteme girişinin** yapılmaması,
- İade hakkı doğuran işlemleri nedeniyle iadesini talep ettikleri tutarın bir kısmının iade alınıp **kalan kısmının** indirim yoluyla giderilmesi,
 - Katma Değer Vergisi Genel Uygulama Tebliği IV-D/1 Bölümünde açıklama yapılmıştır.

- Yatırım Teşvik Belgeli iadelerde **satıcıların** 9/B formlarının sisteme girişlerinin yapılmaması,
 - Katma Değer Vergisi Genel Uygulama Tebliği II-B/5.4 Bölümünde açıklama yapılmıştır.
- KDV Kanununun 13/f maddesi (Ulusal güvenlik amaçlı teslim ve hizmetler) kapsamındaki listelerin **sisteme girişinin** yapılmaması veya söz konusu listelerde **istisna belgesinin** tarih ve sayısı ile diğer bilgilerin hatalı girilmesi,
 - Katma Değer Vergisi Genel Uygulama Tebliği II-B/7.2.1 Bölümünde açıklama yapılmıştır.
- Yem ve gübre teslimlerinde istisna kapsamındaki alış ve satış tutarları arasındaki **fark hesabının** yapılmaması,
 - Katma Değer Vergisi Genel Uygulama Tebliği II-B/11.2 Bölümünde açıklama yapılmıştır.
- Artırımlı teminat uygulaması kapsamındaki iade taleplerinde iadeye esas belgeler **ibraz edilmeden** iade talebinde bulunulması, iade tutarının doğru bir şekilde hesaplanmaması (Örneğin; artırımlı teminat karşılığında 300.000.-TL ihracat iadesi gerçekleştirilen mükellefin teminatının çözümü aşamasında 10.000.-TL fazla yükleniminin olduğu tespit edilmesi halinde 10.000.- için cezalı tarhiyat yapılması gerekmektedir.)
 - Katma Değer Vergisi Genel Uygulama Tebliği IV-A-5.6 Bölümünde açıklama yapılmıştır.



- Soru 1-** KDV Kanunu'nun Geçici 26. Maddesi (Uluslararası kuruluşlara yapılan teslim ve hizmetler) çerçevesindeki iade taleplerinde istisnadan yararlanan uluslararası kuruluştan “teslim edilen mal veya hizmet için onaylı bir liste” alınması hususunda ilgili kuruluşça çeşitli sebeplerle belge verilmemekte olup aranılan belgelerden çıkartılması.
- Soru 2-** 3568 sayılı Meslek Yasasına ilişkin genel tebliğlerde aynı konuda farklı tebliğlerde farklı açıklamalar yapılmıştır. Bu nedenle söz konusu tebliğler tek tebliğ haline getirilmeli ve uygulamada bugüne dek yaşanan sorunları giderecek şekilde güncellenmelidir.
- Soru 3-** KDV Kanununun 13/e Maddesi (Liman ve hava meydanlarının inşası yenilenmesi ve genişletilmesi) kapsamındaki istisna nedeniyle KDV Genel Uygulama Tebliğinde nakden yapılacak iadede “Miktarına bakılmaksızın” YMM Raporuna göre iade yapılır denildiği halde, süresinde düzenlenmiş tam tasdik sözleşmesi bulunmayan mükellefler hakkında meslek tebliğinde 2019 yılı için öngörülen 695.000 TL limit esas alınmak suretiyle bu limiti aşan tutar iade edilmemektedir. Bu limit mahsuben iadeler hakkında da vergi daireleri tarafından baz alınmakta, bu limiti aşan kısmın iadesi ne şekilde gerçekleştirmelidir.



- Soru 4-** 27.12.2018 tarihinde tam tasdik sözleşmesini fesheden Yeminli Mali Müşavirin sözleşmesinin geçerli olduğu fesihden önceki döneme ilişkin verdiği teyit yazısı geçerli midir.
- Soru 5-** Artırımlı teminat mektubunun YMM raporuna göre serbest bırakılması konusu hiçbir limit ile sınırlı olmaksızın sağlanmalıdır.
- Soru 6-** Alt firmalardan sahte belge düzenleme veya kullanma, adreste bulunmama gibi nedenlerden kaynaklanan ve iade konusu yapılmayan çok küçük girdiler için YMM'lerden açıklama yapılması ve ödeme belgesinin aslının gönderilmesi istenmektedir.
- Soru 7-** Mal ihracatına ilişkin mahsuben iadelerde inceleme yapılmaksızın iadenin yapılması öngörüldüğü halde nakden iadelerde imalatçının bir altına kadar ucu açık inceleme yapılması talep edilmektedir.
- Soru 8-** Mal ihracatında gümrük beyannameleriyle ihracat faturaları arasındaki adet, miktar ve benzer uyumsuzluklar nedeniyle YMM'lerden açıklama yapılması istenmektedir.
- Soru 9-** Faturaların veri ambarında bulunmadığı gerekçesiyle YMM'lerden bilgi istenmektedir.



- Soru 10-** BA-BS formu bildirimine tabi olmayan serbest meslek makbuzları için YMM'lerden bilgi istenmektedir.
- Soru 11-** KDV kontrol raporlarında birinci alt mükellefler ile ikinci alt mükellefler arasındaki uyumsuzluklar nedeniyle YMM'lerden bilgi istenmektedir.
- Soru 12-** YMM karşıt inceleme tutanakları ve KDV iadesi raporları hakkında bir standart oluşturulmalı ve uygulama birliği sağlanmalıdır.
- Soru 13-** İndirilen ve yüklenilen KDV listelerinde yazılı bazı girdilerin ne anlama geldiğine dair YMM'lerden bilgi ve açıklama yapılması istenmektedir.
- Soru 14-** 2018 yılında satışı gerçekleşen ancak, fiilen teslim tarihi 2019 olan konut dolayısıyla indirimli oranda iade talebi hangi yılda yapılacaktır.
- Soru 15-** İhracattan kaynaklı KDV iadesinde ihraç edilen malların bir kısmına ilişkin iadenin talep edilip bir kısmına isabet eden KDV'nin indirim yoluyla giderilmesi tercihinde bulunulup bulunulamayacağı.



- Soru 16-** İlgili listelerde yer alan alımların içeriğinin iade konusu işlemle ilgisinin bulunup bulunmadığının tespiti için talep edilmektedir.
- Soru 17-** İndirimli orana tabi iade taleplerinde yapı kullanım izin belgesindeki maliyet tutarına göre işlem tesis edilebilir mi.
- Soru 18-** İndirimli orana tabi teslimlerle ilgili iade hesabına mükellefin ortaklarına teslim edilen dairelere ilişkin yüklenilen KDV dahil edilebilir mi.
- Soru 19-** Tevkifata tabi KDV iadesi işlemlerinde iade edilecek KDV'nin ilgili dönem indirilecek KDV'den fazla olması halinde önceki dönemlere de karşıt inceleme yapılacak mıdır.
- Soru 20-** İndirimli orana tabi konut teslimlerinde konut bedelinin bankalardan alınan kredi ve ekspertiz değerlerine göre belirlenmesi doğru mudur.
- Soru 21-** İndirimli orana tabi teslimlere ilişkin YMM rapor ekinde yapı kullanım izin belgesi bulunmayan iade talepleri için kaç adet abonelik belgesi ibraz edilmelidir.
- Soru 22-** İndirimli orana tabi teslimlerde arsa sahibine düzenlenen faturalardaki konut satış bedeli nasıl yapılmalıdır.



- Soru 23-** İhracatta KDV iade tutarı hesaplanırken geçmiş aylara ilişkin genel yönetim giderlerinden pay verilmesi mümkün müdür.
- Soru 24-** KDVİRA'daki hatalı segmentlere ilişkin olarak indirimden çıkartılması gereken küçük tutarlara ilişkin olarak indirim konusu yapılan dönemden iade istenilen döneme kadar düzeltme beyannamesi verilmeli midir.
- Soru 25-** Raporların sonuç kısmına iade edilmesi gereken tutar kesin olarak tasdik edilir cümlesi olmalı mıdır.
- Soru 26-** İndirimli Orana Tabi KDV iadesinde yılı içerisinde mahsuben iade alındıktan sonra kalan tutar için takip eden yılda iade istenilmesi halinde hesaplama nasıl yapılacaktır.
- Soru 27-** E-Beratların karşıt incelemenin yapıldığı tarihlerde oluşmadığı durumlarda 45 Nolu Tebliğe göre muavin hesabının kaşelenip imzalanarak eklenmesi yerine E-Berat oluşmamıştır ibaresi şerh düşülerek tutanak düzenlenebilir mi.
- Soru 28-** İşlemlerin gerçekliğinin tevsikinde kısmen ödeme yapılmış olması, cari hesaplara çalışılması ve kısmen aynı ödeme yapılması halinde tevsik edilemeyen kısma nasıl bir işlem yapılmalıdır.



Soru 29- En yüksekten başlayarak 10 karşıt inceleme tutanağının eklenmesi yeterli midir.

Soru 30- İndirimli orana tabi iadelerde karşıt incelemelerin aylık olarak en az %80 oranında mı olması gerekmektedir.

Soru 31- İndirimli orana tabi işlemlerde ATİK'lere isabet eden KDV'den nasıl pay verilmelidir.

Soru 32- Aynı yıl içerisinde farklı aylarda veya aynı aydaki farklı iade taleplerine ilişkin olarak ayrı tasdik sözleşmeleri düzenlenmesi halinde düzenlenen karşıt inceleme tutanakları her bir rapor için ayrıca mı düzenlenmelidir.



Teşekkürler